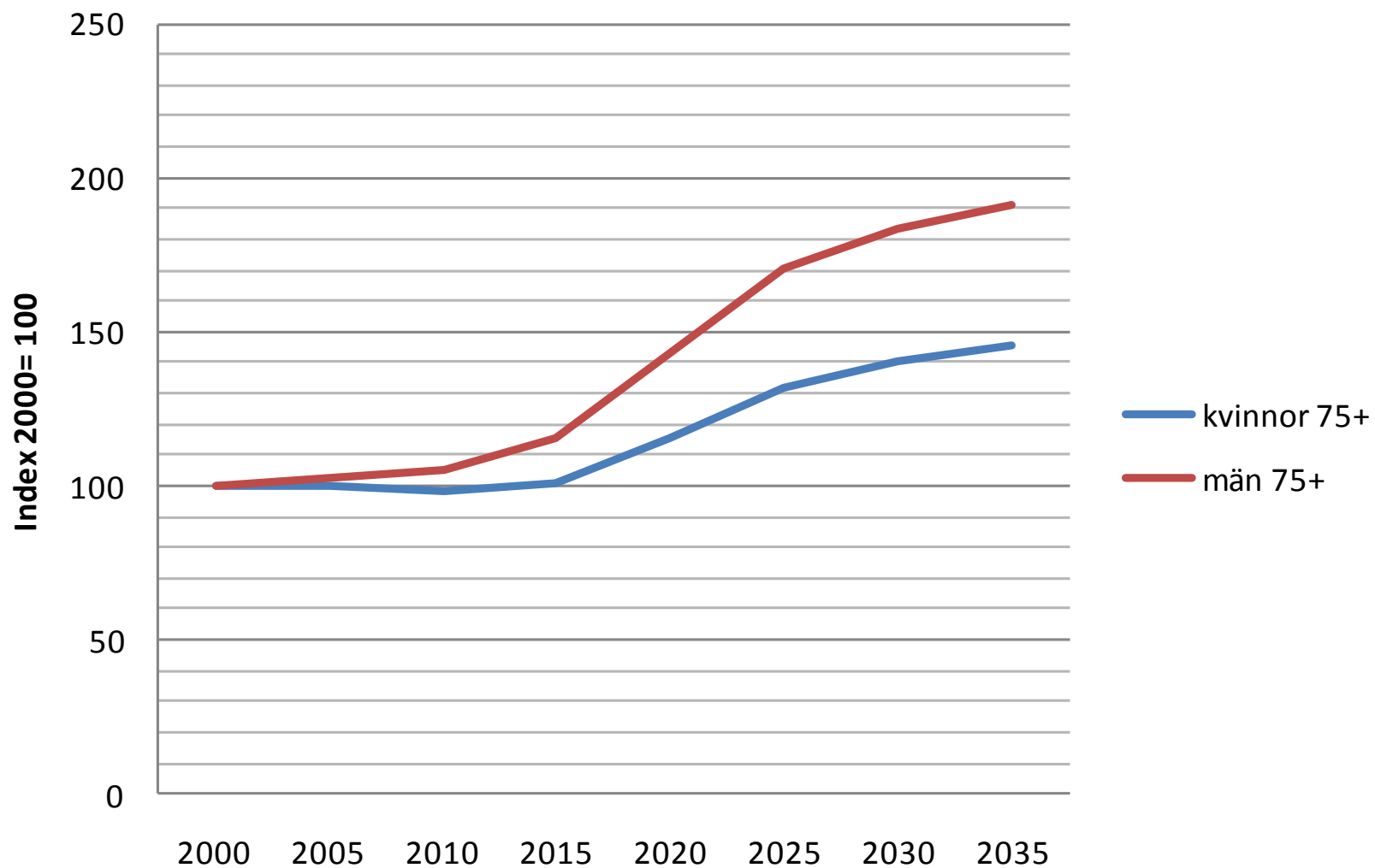
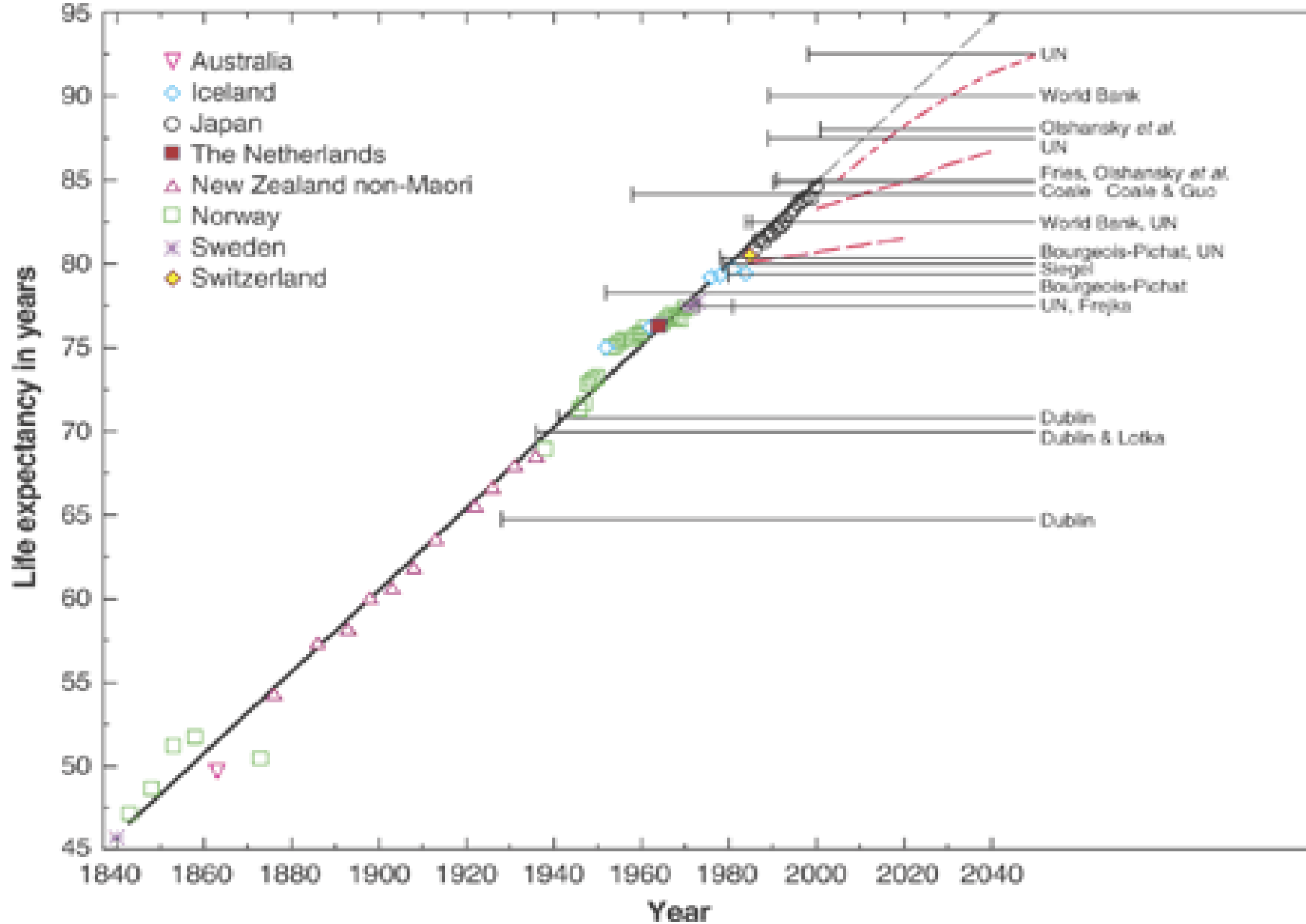


”Morgondagens vård och sjukvård –
kommer Sverige att ha råd med den
solidariska finansieringen, tänk efter
före”

Ilija Batljan, PhD

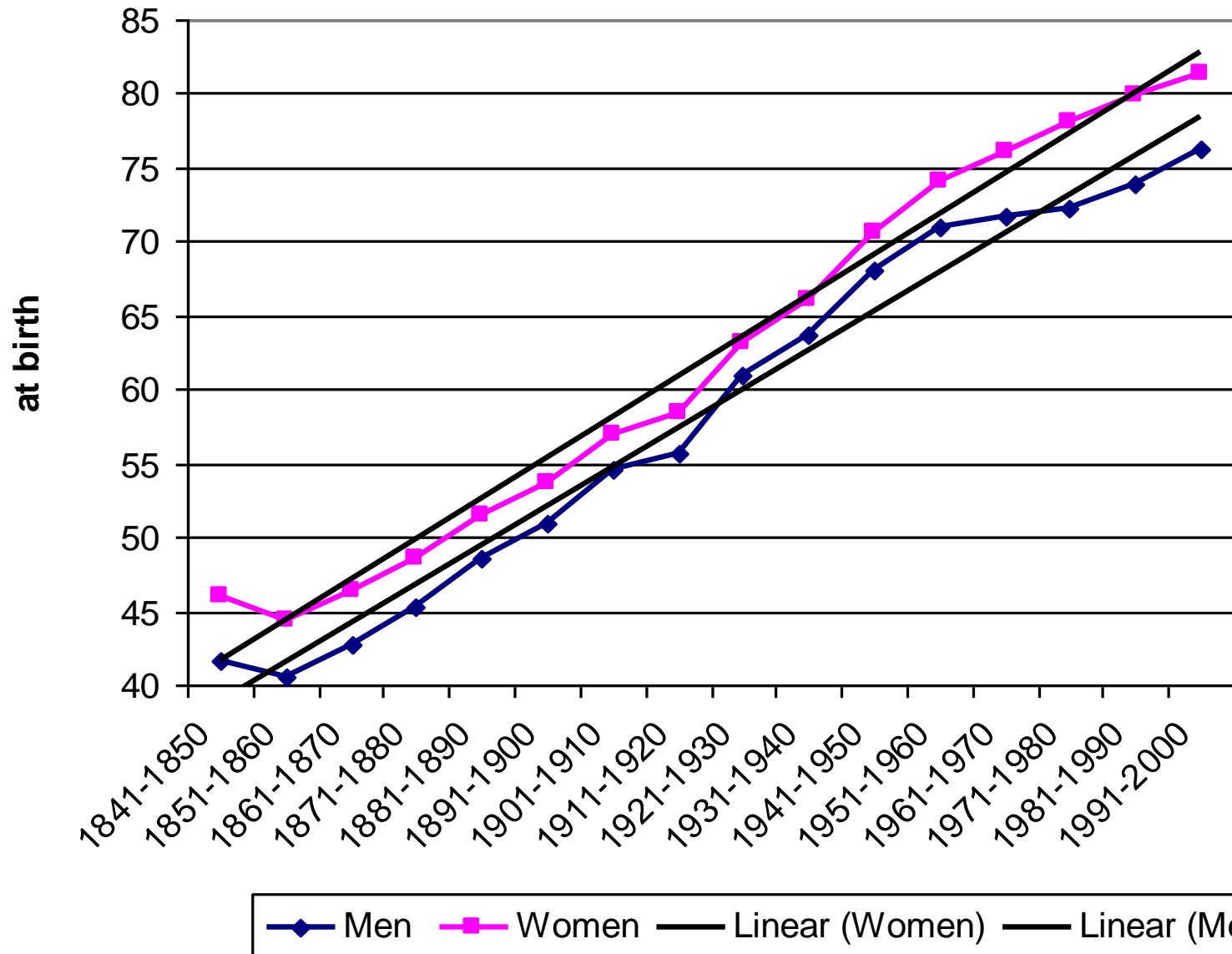
Antalet personer 75 år och äldre





30/05/2011

Life Expectancy , Sweden 1841/1850-1991/2000



Kommunernas och landstingens samlade kostnader för vård och omsorg till äldre

- Beräknades till drygt 163 miljarder kronor under 2009 (varav landstingens insatser 73 miljarder)
- De samlade kostnaderna för äldres vård och omsorg i fasta priser låg på samma nivå år 2009 som år 2002. Kostnaderna för kommunernas insatser minskade under denna period med 4 procent medan landstingens beräknade kostnader ökade med 5 procent.
- De totala kostnaderna för särskilt boende minskade med hela 14 procent, medan insatser i ordinärt boende ökade med 18 procent.

En stadig ökning av cancerfallen

- Under 2009 rapporterades 54 600 maligna cancerfall till det svenska cancerregistret. Det är cirka 2000 fler än föregående år. En stadig ökning av cancerfallen har skett under de dryga femtio år som cancerregistret funnits.
- Ökningen förklaras till viss del av att svenskarna blir äldre. Andra faktorer som påverkar är screening och förbättrade diagnostiska metoder. Kvinnornas andel av de rapporterade cancerfallen 2009 är 47 procent. Sannolikheten för att drabbas av elakartad cancer före 75 års ålder är idag knappt 32 procent för män och drygt 27 procent för kvinnor.

Multisjuklighet

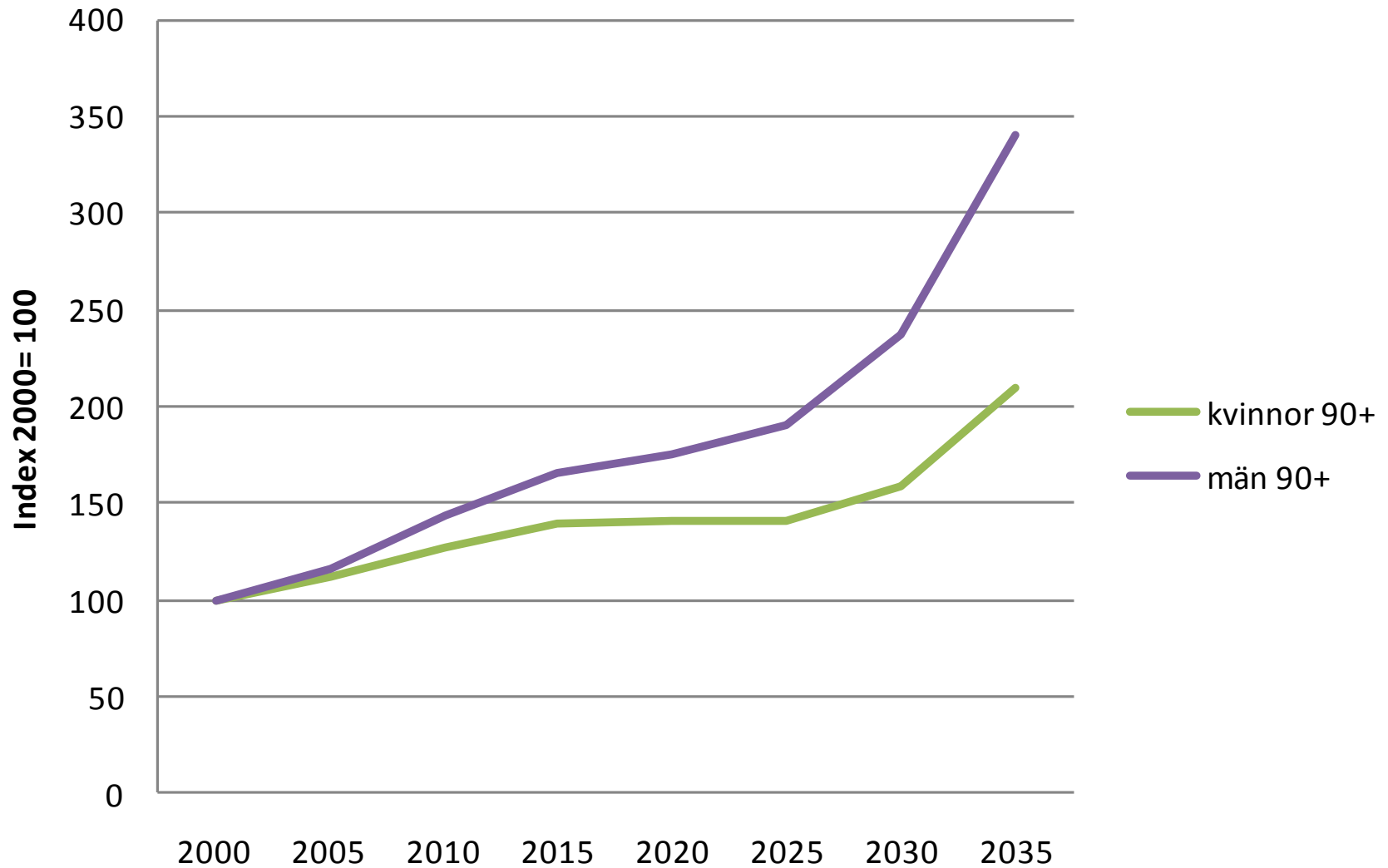
- Multisjuklighet definierad antingen som fler än två samtidigt förekommande kroniska sjukdomar, eller som fler än en sjukdom tillsammans med funktionsnedsättning, blev prevalensen 25–26 procent.
- Multisjuklighet, definierad som ett flertal sjukdomar som orsakat flera sjukhusinläggningar under ett år, svarar för sju procent av alla sjukhuspatienter över 75-års ålder.
- Komplexa vårdbehov bland de allra äldsta i befolkningen har ökat.
- De enda faktorer som forskare har funnit innebära ökad risk för multisjuklighet är: hög ålder, kvinnligt kön och låg utbildningsnivå

- I Sverige orsakades 45 procent av samtliga inläggningstillfällena år 2005 av multisjuklighet, vilket motsvarade 19 procent av totalkostnaden för alla sjukhuspatienter (SOU 2010:48).
- Samband mellan multisjuklighet och funktionsnedsättning medför ett omfattande behov av både medicinsk vård och omsorg med kontinuerligt samarbete mellan specialiteter, liksom samarbete över yrkesmässiga och organisatoriska gränser.
- En speciell utmaning för vårdsystem som traditionellt är uppdelade efter disciplin och administreras av olika myndigheter.

Antalet äldre i särskilt boende har minskat

- Drygt 18 procent av befolkningen som är 65 år och äldre, motsvarande cirka 300 000 personer (uppskattningsvis hade ca 57 000 av dessa enbart trygghetslarm, matdistribution eller snöröjning), hade 2009 beviljats en hemtjänstinsats i ordinärt boende eller en plats i permanent särskilt boende.
- Under perioden 2002–2009 minskade antalet personer i permanent särskilt boende med drygt 20 000 personer till ca 94 000.
- Under åren 2002–2006 skedde en blygsam ökning av andelen äldre personer som får någon typ av hemtjänstinsats, men 2007–2009 var andelen relativt oförändrad. Antalet låg uppskattningsvis på ca 148 000.

Antalet personer 90 år och äldre



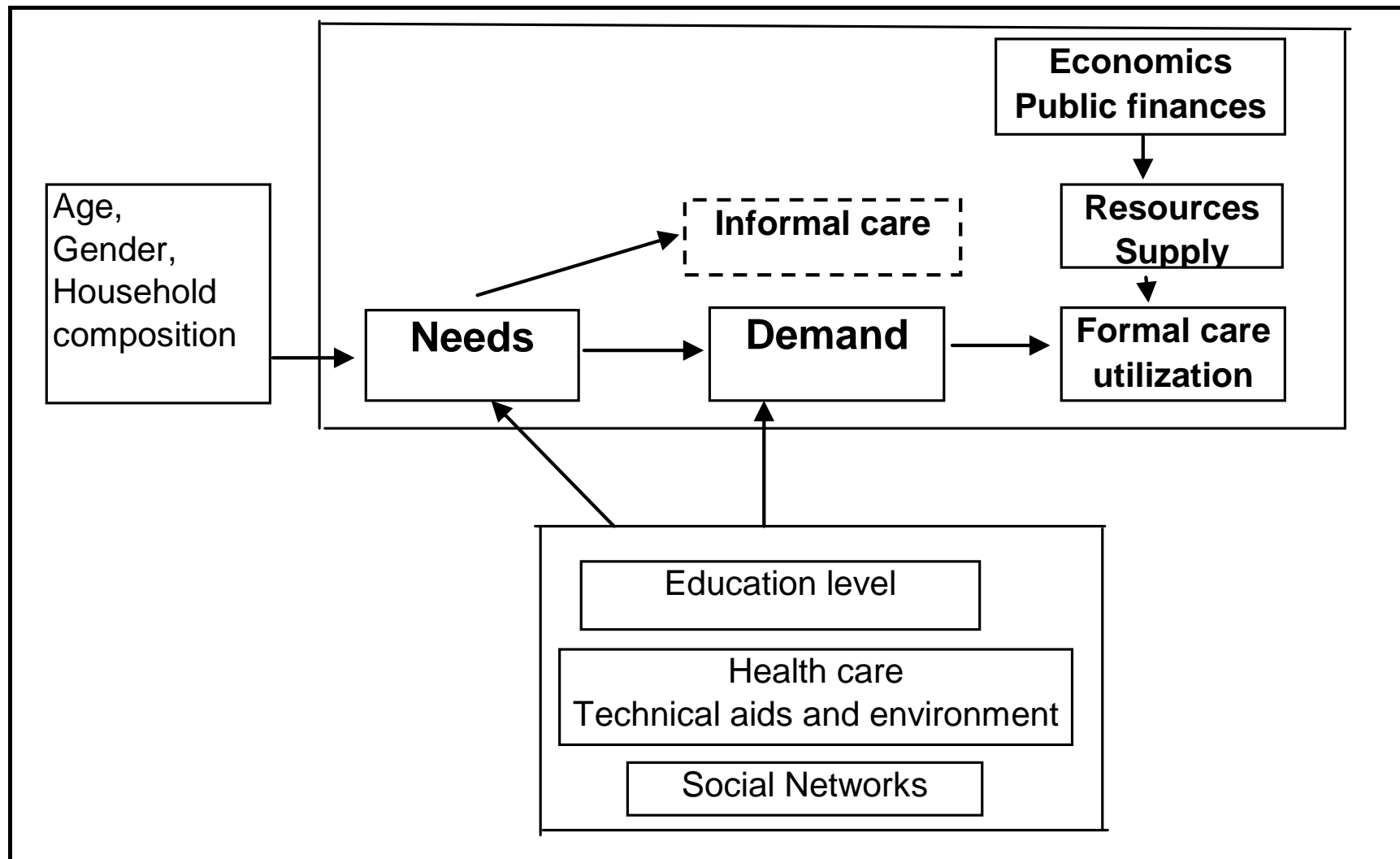
Demens-utmaningen

- Av ca 94 000 platserna i särskilt boende 2008 var cirka 26 000 platser avsedda för personer med demenssjukdom.
- Antalet platser i särskilt boende för personer med demenssjukdom har ökat med cirka 2 500 från 23 500 år 2002, samtidigt som det totala antalet platser i särskilt boende minskat från 115 700 till 94 200.
- Bemanningen nattetid vid särskilda boenden för personer med demenssjukdom är många gånger otillräcklig.

Stor variation mellan kommunerna

- Väntetiderna till särskilt boende varierar kraftigt mellan kommunerna och är oskäligt långa i vissa kommuner.
- Drygt hälften av kommunerna kan endast erbjuda mindre än 20 procent av personer med demenssjukdom plats i särskilt anpassat boende.

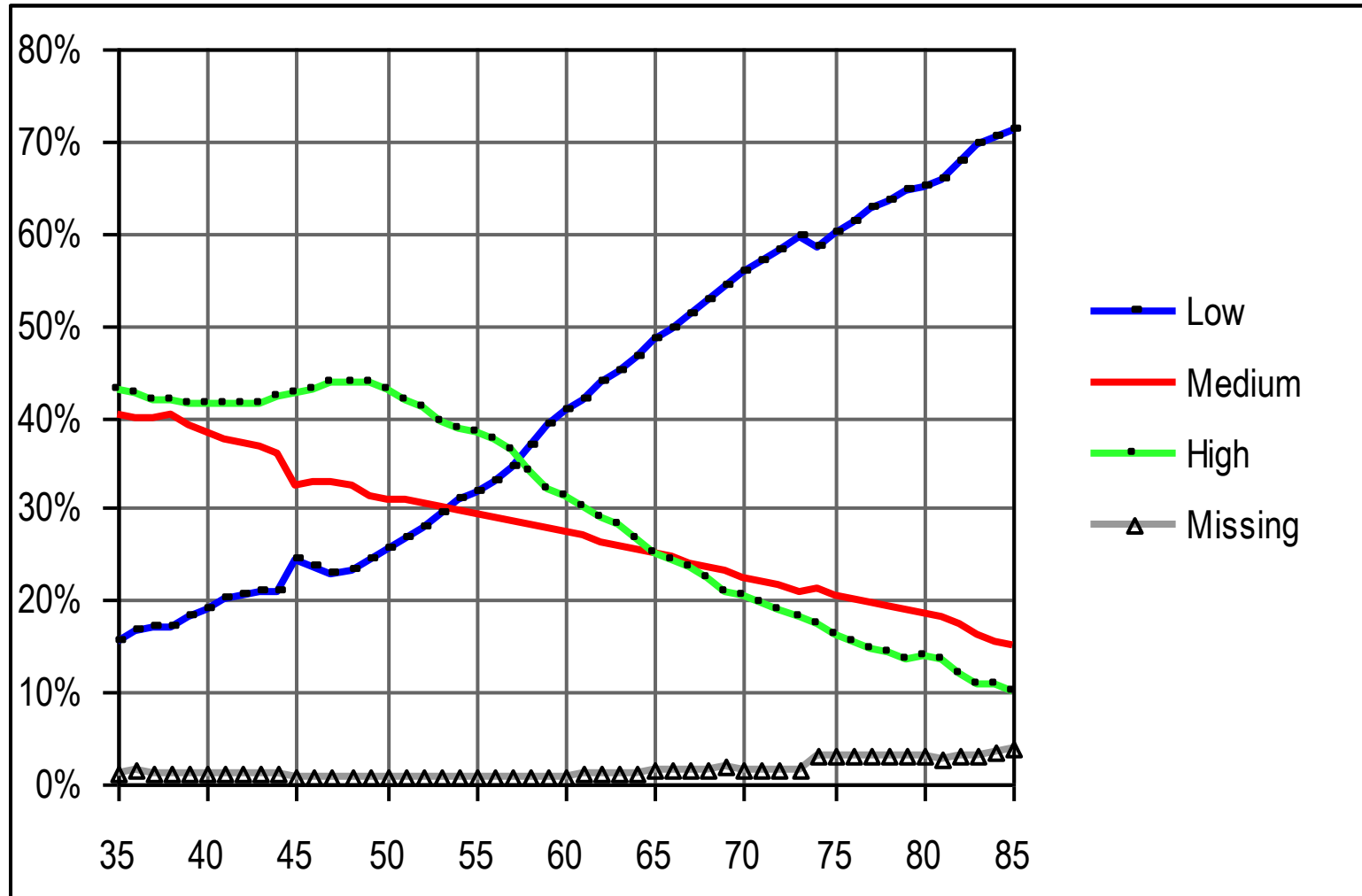
A care consumption model.



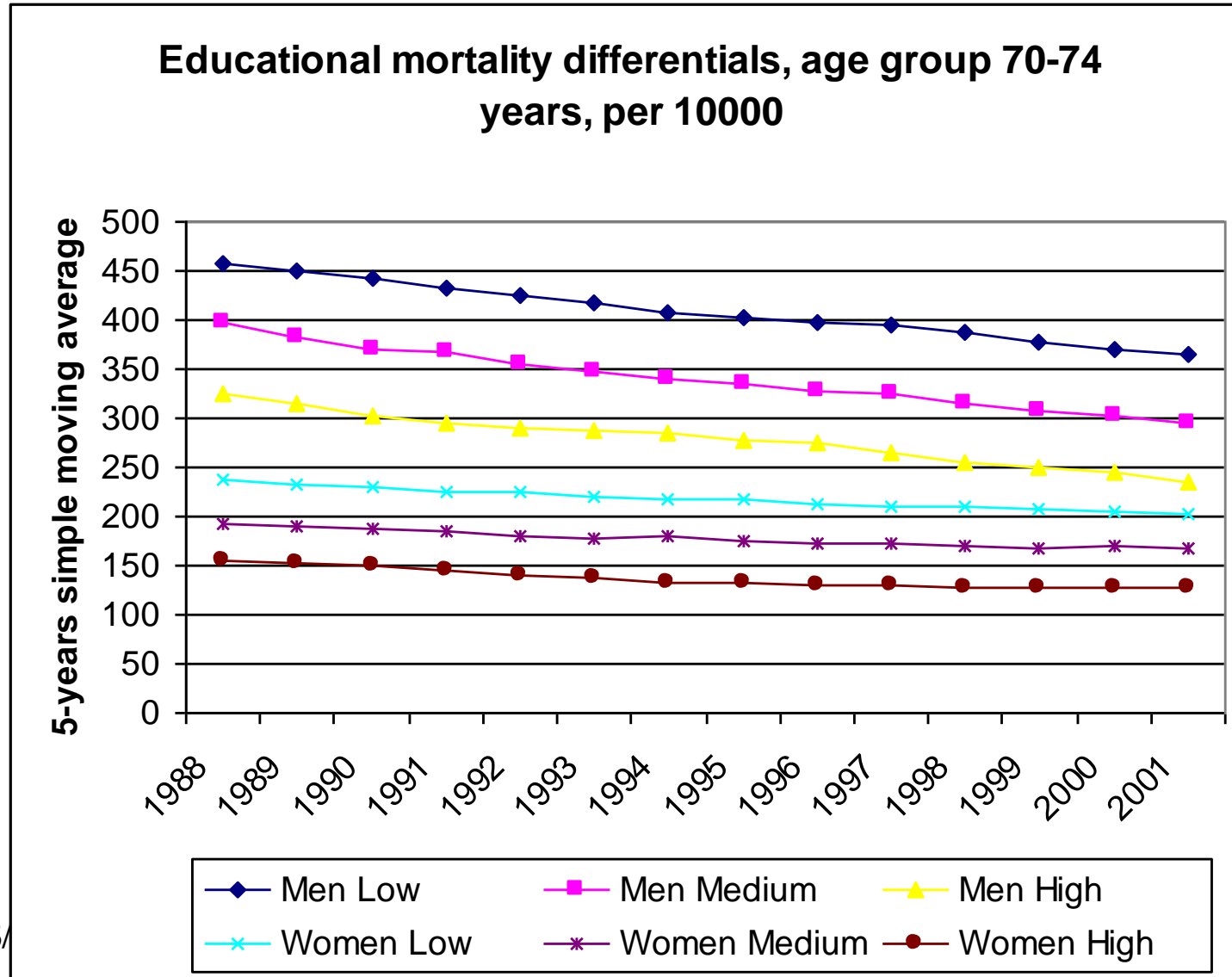
30/05/2011

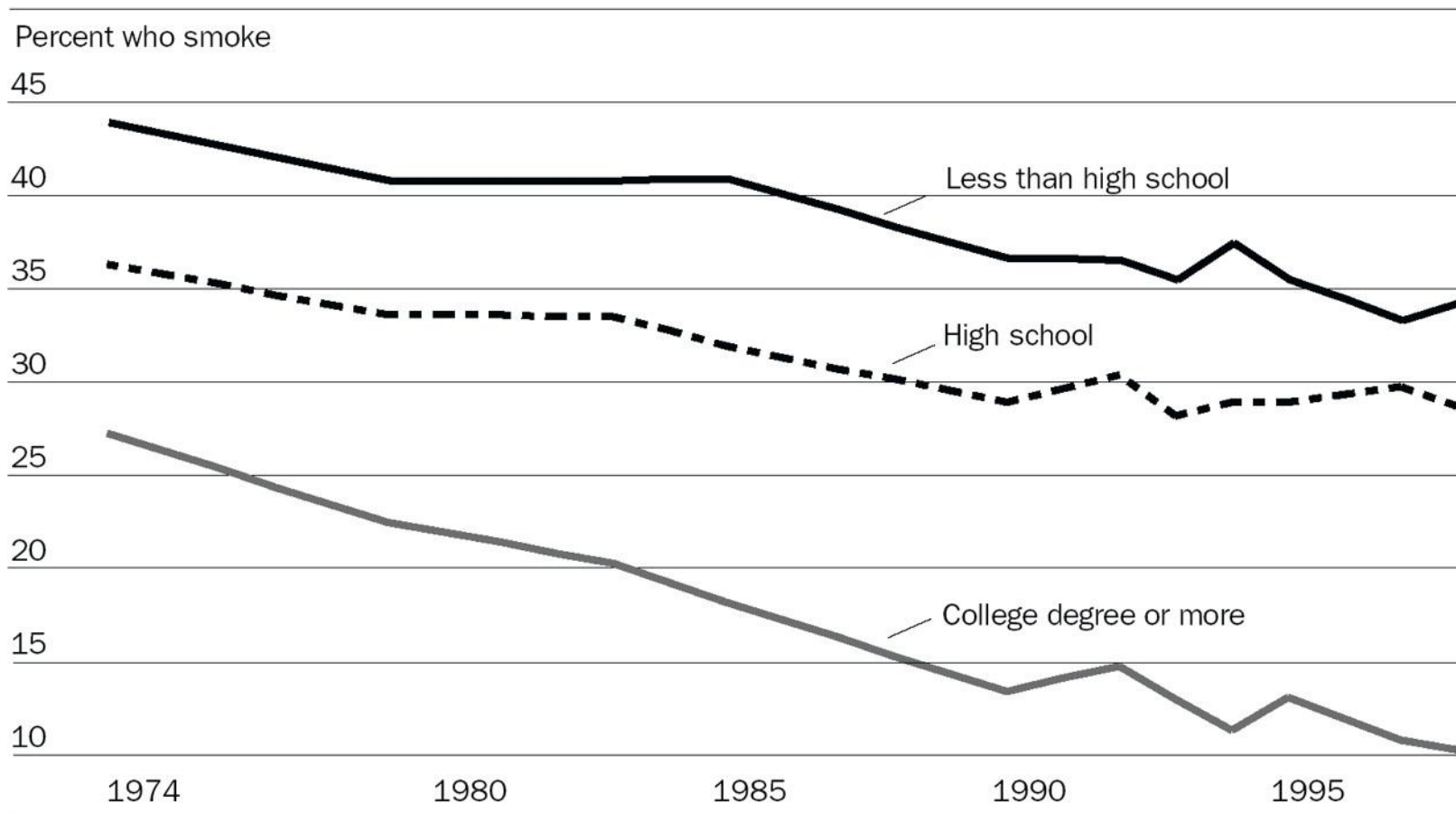
Source: Batljan 2007, partly based on Thorslund and Larsson (2002) and Smedby et al. (1977).

Stora skillnader i utbildningsnivå mellan olika åldersgrupper



Utbildningsnivå har betydelse för dödligheten



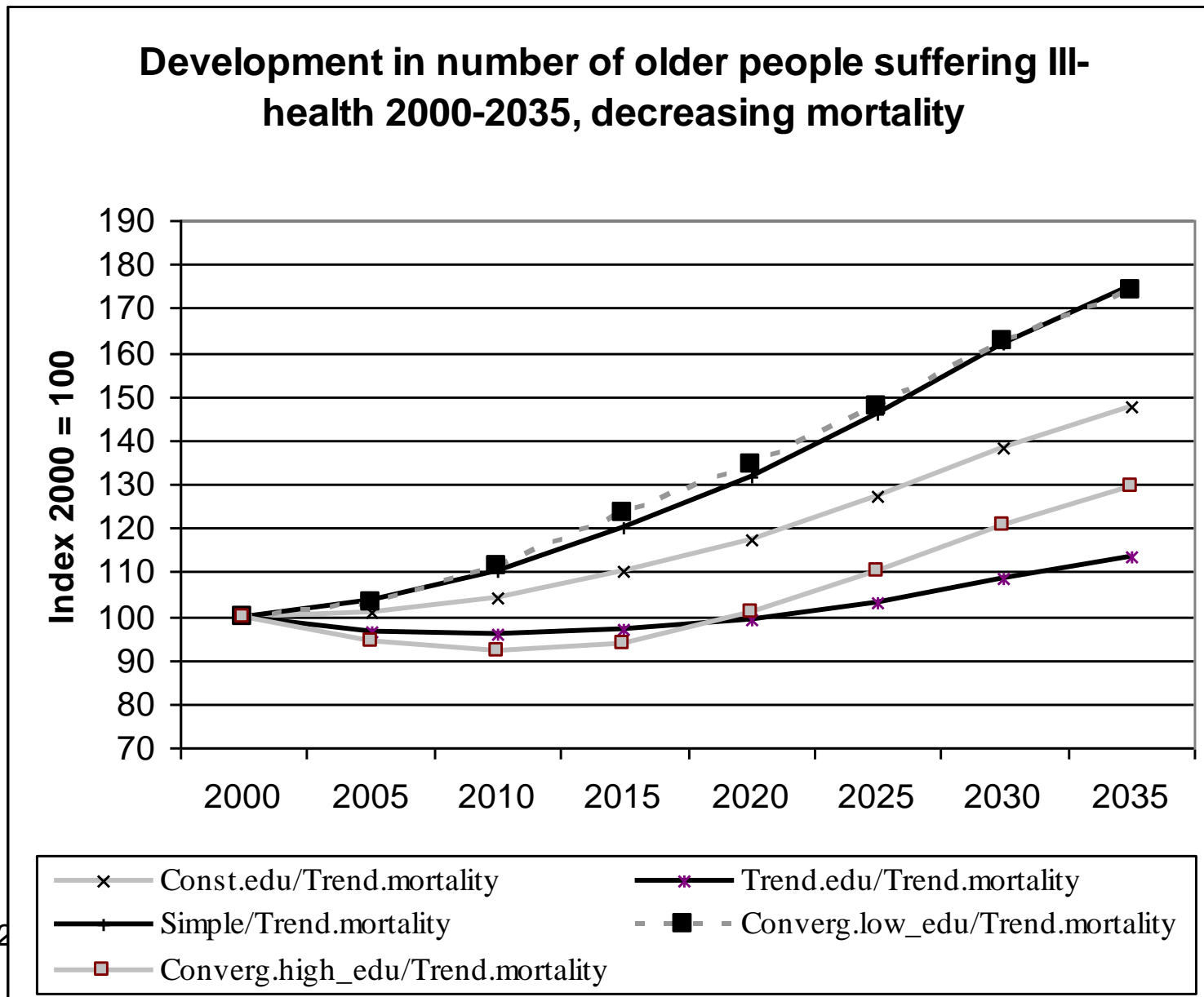


SOURCE: National Center for Health Statistics, *Health, United States, 2000*, Table 60.

Wolf D A Health Aff 2001;20:28-42

HealthAffairs

Utbildningsnivå kan spela en viktig roll



Utbildningsnivå kan spela en viktig roll

- Vi visar att den prognostiserade ökningen av antalet äldre personer med svår ohälsa som resultat av ökat antal äldre personer kan dock i stor omfattning balanseras av förändringar i populationssammansättningen med ökad andel äldre personer med högre utbildning och lägre prevalens av svår ohälsa.
- Befolkningsprognoser per kön, ålder och utbildningsnivå skulle kunna användas i de demografiska framskrivningarna av framtida behov av äldreomsorg.
- Det behövs alternativa befolkningsprognoser för att någorlunda balansera de ständiga underskattningarna av antalet äldre som varit mer regel än undantag under de senaste decennierna när det gäller både de svenska och många andra länders befolkningsprognoser.

Några ord på vägen till 2020

- Inget land i världen har en privat äldreomsorgsförsäkring.
- En solidarisk finansiering av vård och omsorg av äldre kommer troligen att prioriteras av svenska folket också i framtiden.
- Inga enkla svar
- Perioden 2000-2015 extremt demografiskt gynnsam.
- Amortera statsskulden och höj det offentliga sparandet.
- Fler arbetade timmar; Bredda skattebasen.
- Se övergränsdragningen mellan sjukvård och äldreomsorg
- Äldreomsorgsförsäkring (specialdestinering av pengarna för att höja tilltron till systemet)?
- Hitta modeller för att bredda serviceutbudet till äldre.
- Samarbete offentligt privat

Samarbete offentligt privat?

- Tills döden eller äldreomsorgen skiljer oss åt: En studie om äldre personers upplevelse av att separera från sin partner på grund av att han eller hon blir beviljad ett särskilt boende.
- Etikprofessor: Äldre par måste få fortsätta att leva ihop även om bara den ena behöver särskilt boende. Enligt Socialtjänstlagen ska behovet av särskilt boende prövas individuellt. Därför tvingas nu Torsten och Birgitta att separera efter 68 års äktenskap, just när de behöver varandra som bäst. Kammarrättens och Regeringsrättens domar i detta fall är också domar över det svenska välfärdssystemet, skriver Göran Collste på DN Debatt
- Om man konstaterar att detta inte är klokt då får man ställa sig frågan vad kan man göra åt det.

Tänk efter före

- Misslyckad avreglering av elmarknaden - forskare efterlyser större ägaransvar
- **Den svenska avregleringen av elmarknaden i mitten av 90-talet genomfördes för att stärka konsumenternas ställning och långsiktigt etablera förutsättningar för lägre elpriser. I sin avhandling titel: "Det där ordnar marknaden..." visar Petter Rönnborg, forskare och lärare på Handelshögskolan vid Göteborgs universitet, att det blivit tvärtom och att kraftbolagen väljer bort investeringar i kapacitet.**
- STOCKHOLM. Spotpriset på elmarknaden blev i snitt 83 öre per kWh i december, enligt Telge Energi. Det är en ökning med 30 öre på en månad och innebär den dyraste decembermånaden sedan avregleringen av elmarknaden 1996.
- Spotpriset, som toppade på 1:30 kronor per kWh under Luciahelgen, utgör grund för beräkningen av rörliga elpriser för såväl hushåll som företag.
- Snittpriset för hela 2010, på 55 öre per kWh, ligger hela 40 procent över snittpriset 2009.
- **Fjärrvärmebolagen tar ut oskäligen höga priser och nu vill myndigheten, Energimarknadsinspektionen, sätta ett maxtak för vad det får kosta.**



TACK!

Ilija Batljan

ilija.batljan@dombron.se